

El género *Otidea* en Galicia

Autor: José Manuel Castro Marcote

RESUMEN:

En Galicia están catalogadas cinco especies del género *Otidea*: *O. alutacea* (Pers.) Masee, *O. bufonia* (Pers.) Boud., *O. umbrina* (Pers.) Bres., *O. leporina* (Batsch) Fuckel y *O. onotica* (Pers.) Fuckel. En este artículo se describen cinco especies recogidas por el autor, entre ellas *Otidea mirabilis* Bolognini & Jamoni, rara especie descrita para la ciencia en el año 2001 y nueva cita para el catálogo gallego.

Palabras clave: Galicia, taxonomía, género *Otidea*; *Otidia mirabilis*

ABSTRACT

In Galicia there are catalogued five species of the genus *Otidea*: *O. alutacea* (Pers.) Masee, *O. bufonia* (Pers.) Boud., *O. umbrina* (Pers.) Bres., *O. leporina* (Batsch) Fuckel and *O. onotica* (Pers.) Fuckel. In this article five species collected by the author are described, including *Otidea mirabilis* Bolognini & Jamoni, rare species described for the science in the year 2001 and new record for the galician catalogue.

Keywords: Galicia, taxonomy, genus *Otidea*, *Otidea mirabilis*

INTRODUCCIÓN

El género *Otidea* (Pers.) Bonord. fue primero elevado a subgénero de *Peziza* por PERSON (1822) para las especies que tienen forma de oreja y más tarde elevado a la categoría genérica por BONORDEN (1851), aunque no se incluyó ninguna especie en ese momento. Son especies sésiles o estipitadas, de tamaño variable, hendidas lateralmente, con apariencia de oreja, con el ápice apuntado o truncado, margen generalmente liso y agrietado en la madurez, color amarillento, anaranjado o marrón, himenio liso, superficie externa lisa o pustulosa y estípites, si existe, generalmente recubierto de un copioso micelio blanquecino; ascos no amiloides, operculados con el ápice redondeado, octosporicos y con uncículo; esporas generalmente elípticas, de paredes lisas y bi o monogutuladas; las paráfisis tienen la célula apical en forma de gancho cuando están maduras, pero también pueden ser rectas, clavadas o subglobosas y el interior del gancho, a menudo, tiene protuberancias que le dan un aspecto irregular; el excípulo medular es de textura intrincada, formado por células alargadas y

Otidea mirabilis Bolognini & Jamoni se caracteriza por el contraste de color entre el himenio y la superficie externa.

ligeramente constreñidas en los septos; el excípulo ectal está formado por células cortas, hialinas, de textura angularis o globosa, constreñidas en los septos y con la capa más externa lisa u ornamentada con grupos irregularmente espaciados de células globosas y encadenadas en grupos de 3 o 4 células.

El género *Otidea* se incluye en la familia *Pyronemataceae* y el orden *Pezizales*. La especie tipo es *Otidea onotica* (Pers.) Fuckel. Está considerado un género micorrícico y al menos algunas especies lo son.

Resultados

Otidea mirabilis Bolognini & Jamoni

Ascoma pequeño, de 3-4 cm de ancho por 3-4 cm de alto, hendido lateralmente, con el margen algo



Otidea mirabilis

lobulado y e incurvado hacia el himenio, a veces dos o tres ejemplares unidos por el pie. Himenio liso al principio y de color amarillo rosado o amarillo melocotón, al madurar se vuelve muy rugoso en la base y el color se vuelve más claro, amarillo pajizo o beige rosado. Superficie externa furfurácea, de color grisáceo con reflejos violáceos, recubierta de pequeñas granulaciones oscuras y con un tomento miceliar blanco en la base. Carne amarillenta. Sin olor ni sabor destacables. No comestible. Esporada blanca.

Microscopía. Esporas fusiformes con los polos redondeados, lisas, hialinas, bigutuladas, de 11,9 [13; 13,4] 14,5 x 5,2 [6; 6,3] 7; Q = 2 [2,1; 2,2] 2,4; Me = 13,2 x 6,1 µm; Qe = 2,2. Ascas octosporicas, uniseriadas, operculadas, no amiloides y con uncículo, de 157-201 x 10-11,7; Me = 180 x 11. Paráfisis más largas que las ascas, hialinas, septadas, bifurcadas, con el ápice recurvado y contenido granuloso, con un ancho de 2,8-3,50 µm, algunas moniliformes y más anchas en la parte baja. Excípulo medular formado por hifas

hialinas de textura intrincada. Excípulo ectal formado por cadenas de 3-5 elementos vesiculosos, con incrustaciones de color pardo amarillento en la superficie.

Fructifica bajo piceas, abetos, alerces y también se encuentra, a veces, bajo planifolios o en bosques mixtos, en la mayoría de los casos en zona de montaña (VAAN VOOREN, 2010), aunque esta colección crece al nivel del mar. Otoño. Muy rara. Herbario: PR12511141138, en noviembre de 2014, en Cee (A Coruña), bajo abeto griego, *Abies cephalonica*.

Observaciones. Rara especie de *Otidea*, descrita por primera vez para la ciencia en el año 2001, que se caracteriza por el contraste de color entre el himenio, amarillo rosado, y la superficie externa gris con tonos azulados o violáceos. Las otras dos otídeas bicolors son: *O. grandis* (Pers.) Rehm con el himenio amarillento y la superficie externa de color marrón oliváceo y *O. lilacina* R. Heim & L. Rémy con el himenio lila o púrpura y la superficie externa ocre olivácea. El color azulado de la



Otidea mirabilis. Esporas

superficie externa se ve mucho mejor con la cámara fotográfica o con luz artificial que a la luz del día y pronto desaparece con la maduración, enmascarando mucho al hongo y complicando su determinación. También son características sus esporas fusiformes con los polos redondeados, similares a las de *Otidea bufonia* (Pers.) Boud. y *Otidea grandis* (Pers.) Rehm. *Otidea bufonia* (Pers.) Boud. es similar en cuanto a las tonalidades violáceas del excípulo, pero su himenio es de color menos llamativo, más pardo. Las esporas de esta colección son algo mayores que en la descripción original (JAMONI, 2001) donde dan las medidas de 10-14,7-(15,5) x 6.4-7.2-(7,7), pero realmente muy similares, existiendo otras colecciones donde todavía son mayores.



Otidea mirabilis. Paráfisis

***Otidea onotica* (Pers.) Fuckel**

Ascoma de 3-10 cm de alto por 5 cm de ancho, en forma de oreja de asno o de copa alargada



Otidea onotica

hendidura longitudinalmente, con los márgenes de la hendidura recurvados hacia el interior y el margen superior ondulado y muchas veces fisurado. El himenio es liso y de color amarillo con reflejos rosados o anaranjados, que se acentúan en tiempo seco. Superficie externa lisa y del mismo color. Pie corto y recubierto totalmente por restos miceliares blancos. Carne cérea pero algo elástica, delgada y blanquecina o amarillenta. Olor y sabor poco destacables. Sin valor culinario. Esporada blanca.

Microscopía.- Esporas elipsoidales, lisas, hialinas y mayoritariamente bigutuladas, de 10,4 [11,3; 11,7] 12,6 x 5,6 [5,9; 6] 6,4 μm ; Q = 1,7 [1,9; 2] 2,2; Me = 11,5 x 6 μm . Ascas octosporicas no amiloides. Paráfisis septadas, algunas bifurcadas y con el ápice curvado.

Fructifica en bosques de planifolios, generalmente bajo *Quercus*, en pequeños grupos y en ocasiones se agrupan varios individuos entre sí. Verano y otoño. Relativamente frecuente en el interior de Galicia, muy rara en el litoral. Herbario: PR1240607330, en junio de 2007, O Corgo, Lugo, bajo *Quercus robur*.

Observaciones. Es una *Otidea* de tamaño mediano a grande, con forma de oreja de burro, himenio amarillo con tonos anaranjados o rosados, el pie blanco y las esporas elipsoidales.



Otidea alutacea

***Otidea alutacea* (Pers.) Massee**

Ascoma de 3-7 cm de alto, al principio globoso y más tarde en forma de copa alargada, ondulado y hendido longitudinalmente, a veces se unen varios ejemplares apretados entre sí, dándole un aspecto de flor. Margen irregular, ondulado o fisurado. Himenio liso y de color pardo claro o pardo ocráceo claro. Superficie externa lisa o ligeramente furfurácea, del mismo color que el himenio o algo más clara en tiempo seco. Sin pie. Carne frágil, de consistencia cérea y color pardo claro o amarillento. Olor y sabor poco destacables. No comestible. Esporada blanca.

Microscopía. Esporas elípticas alargadas, lisas, hialinas y bigutuladas, de 14-17 x 6-8 μm . Ascas no amiloides. Paráfisis más largas que las ascas, cilíndricas, septadas y con el ápice curvado.

Fructifica en bosques de planifolios, en pequeños grupos. Otoño. Rara en Galicia y poco citada en el resto de España. Recogida en noviembre de 2005,

en la Isla de Cortegada, Carril (Pontevedra), creciendo bajo *Quercus robur*, no se conserva el material de herbario.

Observaciones. Se parece mucho a *Otidea umbrina* (Pers.) Bres., pero *O. alutacea* es de color más claro, superficie menos arrugada, carne más delgada y esporas elipsoidales alargadas, mientras que *O. umbrina* tiene la superficie externa algo higrófana y las esporas fusiformes.

***Otidea umbrina* (Pers.) Bres.**

Ascoma de 3-7 cm de alto, muy variable en su forma, globoso al principio y después más o menos ondulado, hendido longitudinalmente, a veces se unen varios ejemplares dándole un aspecto de flor. Himenio de color pardo ocráceo, pardo chocolate, pardo rojizo o pardo oscuro. Superficie externa arrugada, de color marrón canela, a veces con tonos pardo grisáceos al secarse, debido a que la superficie externa es algo higrófana. Margen entero, lobulado y enrollado



Otidea umbrina

hacia el himenio en los ejemplares jóvenes, a veces fracturado en la madurez. Pie radicante, corto pero bien diferenciado y recubierto por un tomento miceliar blanquecino. Carne blanquecina, de consistencia cérea algo elástica. Olor y sabor poco destacables. No comestible. Esporada blanca.

Microscopía. Esporas fusiformes con los polos redondeados, lisas, hialinas, bigutuladas, de $13-16 \times 6-8 \mu\text{m}$, $V_m = 14,3 \times 6,2 \mu\text{m}$, $Q = 1,8-2,4$. Ascas octosporicas, no amiloides, de $160-185 \times 9 \mu\text{m}$. Paráfisis de $3,5 \mu\text{m}$ de diámetro, septadas y con el último septo en forma de gancho simple.

Fructifica sobre todo en pinares arenosos, pero no es rara bajo planifolios. Otoño y principio de invierno. Muy frecuente en pinares arenosos del litoral gallego. Herbario: PR 1060110718, en noviembre de 2007, en Xaviña, Camariñas (A Coruña), creciendo en un pinar arenoso de *Pinus radiata*.

Observaciones. Es una especie de tamaño grande, generalmente creciendo varios ejemplares

apretados entre si, de color marrón rojizo de joven, con la superficie externa arrugada, el margen incurvado hacia el himenio y la carne relativamente gruesa. Algunos autores la sinonimizan con *Otidea cochleata* (L.) Fuckel, pero otros como VAN VOOREN (2008) considera que este es un nombre inválido por ser interpretado de varias formas en el pasado, así la mayoría de las colecciones guardadas bajo este nombre han sido identificadas como *O. umbrina* u *O. bufonia*.



Otidea umbrina. Himenio en reactivo de Meltzer.

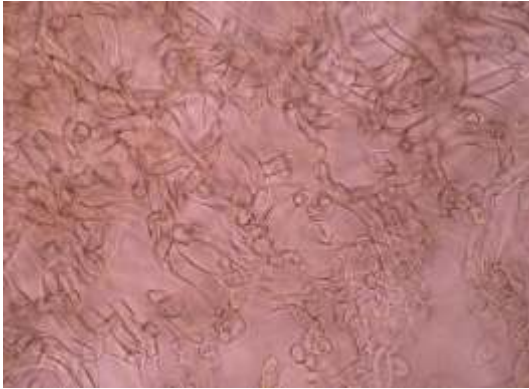
*Otidea bufonia****Otidea bufonia* (Pers.) Boud.**

Ascoma de 2 cm de ancho por 3 cm de alto, cupuliforme alargado, hendido longitudinalmente, en forma de oreja de asno, con el margen lateral superpuesto, a veces dos o tres ejemplares unidos por la base. Himenio liso, rugoso en los ejemplares muy maduros, mate, de color marrón con tonos rosados, marrón oscuro o marrón rojizo. Superficie externa furfurácea y con una especie de abolladuras, de color crema o marrón

claro y con tintes azulados o violáceos, al final pardo rojizo oscuro. Margen superior algo lobulado y extendido, solo algo involuto en los ejemplares jóvenes. Pie corto. Carne marrón. Olor y sabor poco destacables. Esporada blanca.

Microscopía. Esporas fusiformes con los polos redondeados, lisas, hialinas y bigutuladas, de 12,8 [13,6; 14] 14,9 x 5,8 [6,2; 6,4] 6,9 μm ; Q = 2 [2,1; 2,2] 2,4; Me = 13,8 x 6,3 μm ; Qe = 2,2. Ascas operculadas, octospóricas, uniseriadas, con uncículo y no amiloides, de 228 x 9,6 μm . Paráfisis septadas, bifurcadas, moniliformes en la parte baja, con el ápice engrosado y curvado. Excípulo medular de textura intrincada, formado por hifas cortas, hialinas y constreñidas en los septos. Excípulo ectal formado por células redondeadas-prismáticas, encadenadas y formando acúmulos de color marrón.

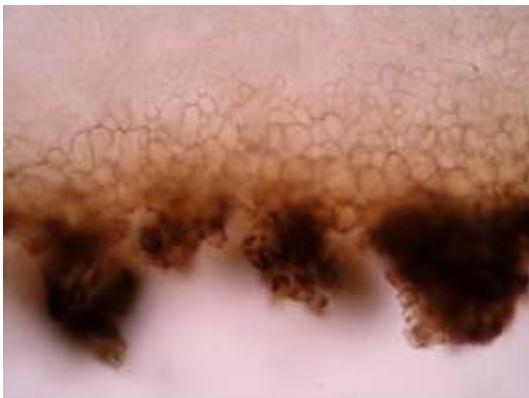
*Otidea bufonia*. Esporas



Otidea bufonia. Excípulo medular

Fructifica en pequeños grupos en el suelo de bosques de planifolios y bosques mixtos. Poco frecuente. Otoño. Herbario: PR12510141137, en octubre de 2015, en Días, Vilasantar (A Coruña), creciendo en el suelo bajo *Quercus robur*.

Observaciones. *Otidea bufonia* es considerada por DENNIS (1981) como un sinónimo de *Otidea umbrina*. La diferencia en la forma de las esporas, la ausencia del tomento miceliar blanquecino en el pie, los reflejos azulados en la superficie externa y el menor tamaño, llevan a que la mayoría de los autores actuales consideren que son dos especies distintas, aunque el género está siendo estudiado en la actualidad.



Otidea bufonia. Excípulo ectal

BIBLIOGRAFÍA

BREITENBACH, J. & KRÄNZLIN. 1984. *Fungi of Switzerland Vol. 1. Ascomycetes*. Lucerna: Verlag Mykologia.

DENNIS, R.G.W. 1981. *British Ascomycetes*. Vaduz: Cramer.

JAMONI P.G. 2001. Reperti rari e nuovi della zona montana e subalpina della Valsesia. *Fungi non Delineati* 14, p. 25.

MARCOTE, J.M.C., POSE, M. & TRABA, J.M. 2011. *500 Setas del litoral atlántico y noroeste Peninsular*. Pontevedra: Ed. Cumio.

MARCOTE, J.M.C., POSE, M. & TRABA, J.M. 2012. *Setas de Galicia y del Noroeste Peninsular*. Pontevedra: Ed. Cumio.

PETERSON, E. T. 1998. *Systematic of the genus Otidea in the Pacific Northwest*. Tesis maestría (Science in Botany and Plant Pathology). Oregon State University.

RIBES, M.A. 2009. Contribución al conocimiento de la micobiota de las Islas Canarias (España). *Bol. Soc. Micol. Madrid* 33, pp. 201-223.

VAN VOOREN, N. 2008. Key of the species of the genus *Otidea*. *Ascomycete.org*, version 0.1 – dec. 2008.

VAN VOOREN, N. 2010. Note sur *Otidea mirabilis* (Pezizales). *Ascomycete.org*, 2 (1), pp. 33-35.